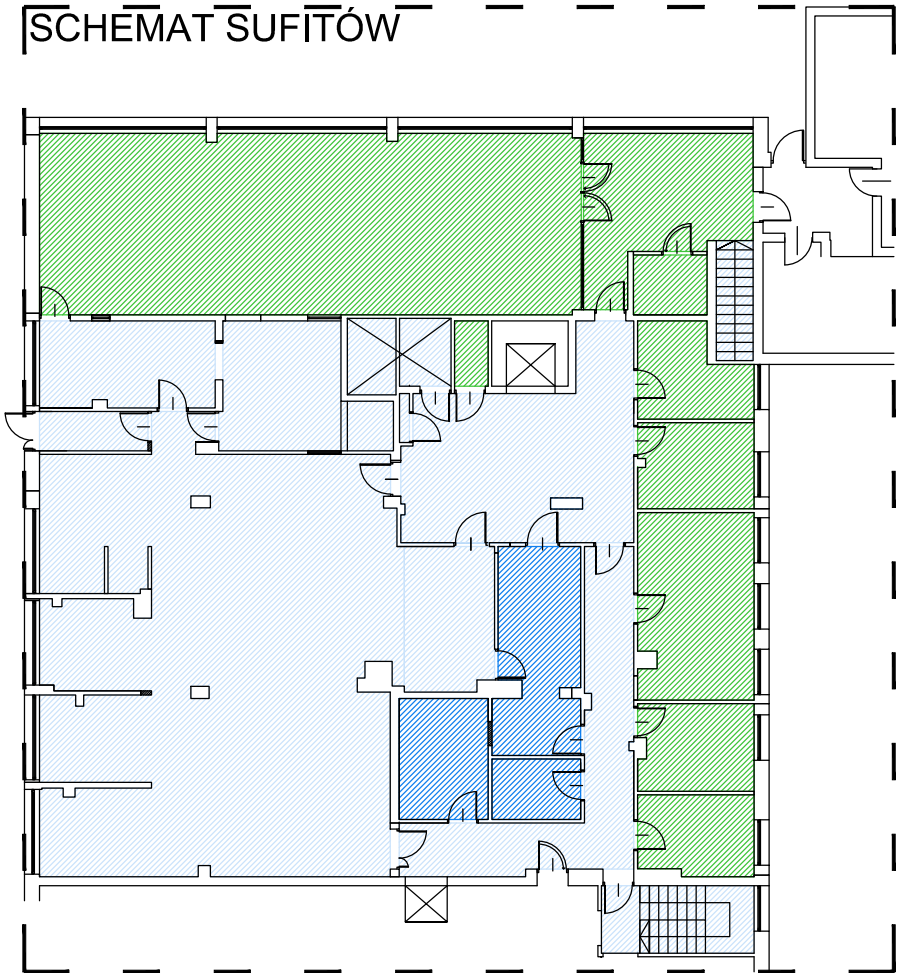


- SUFIT G-K. W POMIESZCZENIACH MOKRYCH NALEŻY ZASTOSOWAĆ "ZIELONE" PŁYTY O ZWIĘKSZONEJ WODOODPORNOSTCI. PŁYTY G-K POMALOWAĆ FARBĄ WODOODPORNĄ, KOLOR BIAŁY RAL 9003
- SUFIT TYNK CEM.-WAP. POMALOWANY FARBĄ WODOODPORNĄ, KOLOR BIAŁY RAL 9003
- SUFIT RASTROWY AŻUROWY OPEN CELL, OCZKO 10X10 cm MAŁOWANY PROSZOKOWO NA KOLOR BIAŁY

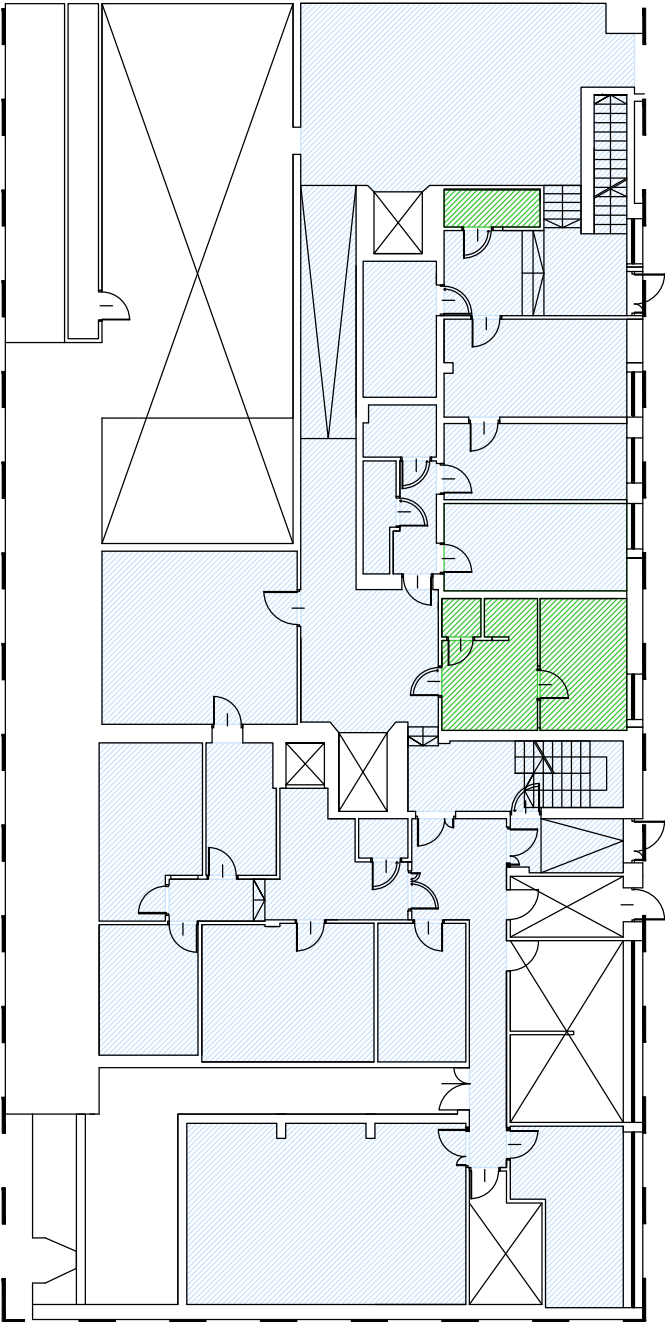
SCHEMAT SUFITÓW



W POMIESZCZENIACH BIUROWYCH, TOALETACH, HOLU ORAZ JADALNI (POMIESZCZENIA: 1.1, 1.2, 1.3, 1.4, 1.5, 1.6, 1.7, 1.23, 1.21) NALEŻY OBUDOWAĆ KANAŁY WENTYLACYJNE, A TAKŻE INNE ELEMENTY INSTALACYJNE ZNAJDUJĄCE SIĘ PONIŻEJ POZIOMU SUFITU PŁYTAMI G-K.

KOLORYSTYKA WG SCHEMATU KOLORYSTYKI ZAWARTEGO NA RYSUNKACH. WSZYSTKIE PŁASZCZYZNY ELEMENTÓW KONSTRUKCYJNYCH POMALOWAĆ W KOLORZE SUFITU W DANYM POMIESZCZENIU. KOLORY PREZENTOWANE NA RYSUNKACH ZOSTAŁY STWORZONE ELEKTRONICZNIE. NIE SĄ ONE WIERNYM ODZWIERCIEDLENIEM PRAWDZYWYCH PRÓBEK KOLORYTYCZNYCH. NALEŻY WYBIERAĆ OSTATECZNY ODCIEŃ WG KART KOLORÓW DOSTĘPNYCH W SKLEPACH.

SCHEMAT SUFITÓW



W POMIESZCZENIACH BIUROWYCH, MAGAZYNIE I KORYTARZU (POMIESZCZENIA: 0.5, 0.6, 0.7, 0.8, 0.9) NALEŻY OBUDOWAĆ KANAŁY WENTYLACYJNE, A TAKŻE INNE ELEMENTY INSTALACYJNE PŁYTAMI G-K.

KOLORYSTYKA WG SCHEMATU KOLORYSTYKI ZAWARTEGO NA RYSUNKACH. WSZYSTKIE PŁASZCZYZNY ELEMENTÓW KONSTRUKCYJNYCH POMALOWAĆ W KOLORZE SUFITU W DANYM POMIESZCZENIU. KOLORY PREZENTOWANE NA RYSUNKACH ZOSTAŁY STWORZONE ELEKTRONICZNIE. NIE SĄ ONE WIERNYM ODZWIERCIEDLENIEM PRAWDZYWYCH PRÓBEK KOLORYTYCZNYCH. NALEŻY WYBIERAĆ OSTATECZNY ODCIEŃ WG KART KOLORÓW DOSTĘPNYCH W SKLEPACH.

UWAGI:

- Projekt należy rozpatrywać całościowo wraz z opisem technicznym i rysunkami branżowymi, wszystkie elementy ujęte w opisie technicznym, a nie ujęte na rysunkach lub odwrotnie, należy traktować tak jakby były ujęte w obu częściach dokumentacji projektowej. Projekty wszystkich branż należy rozpatrywać łącznie oraz poddać je analizie przed przystąpieniem do realizacji projektu.
- Rysunki i część opisowa są częściami dokumentacji wzajemnie uzupełniającymi się. Wszystkie elementy ujęte w części opisowej a nie pokazane na rysunkach oraz pokazane na rysunkach a nie ujęte w części opisowej winny być traktowane jakby były ujęte w obu częściach dokumentacji projektu budowlanego. W przypadku błędu, pomyłki lub wątpliwości interpretacyjnych, wykonawca, przed rozpoczęciem prac, powinien zgłosić te kwestie projektantowi lub inwestorowi w formie zapytania projektowego. Projektant zobowiązany będzie do pisemnego rozstrzygnięcia problemu. W przypadku wprowadzenia nie zgłoszonych (niesygnalizowanych) zmian w stosunku do projektu, wykonawca może zostać obciążony kosztami demontażu i ponownym wykonaniem zmienionych elementów zgodnie z dokumentacją projektu budowlanego.
- Powierzchnie użytkowe pomieszczeń w budynku obliczone w stanie surowym.
- Poziomy podano dla stanu wykończonego.
- Wszystkie roboty budowlane należy wykonać zgodnie z obowiązującymi normami, przepisami budowlanymi i sztuką budowlaną pod nadzorem osoby uprawnionej.
- Przed zamówieniem przewidzianych w projekcie materiałów wykonawca ma obowiązek sprawdzania stosownych aprobat technicznych i certyfikatów- w celu potwierdzenia możliwości zastosowania ich w realizacji obiektu zgodnie z projektem i obowiązującymi przepisami. Rozwiązania systemowe zastosowane w projekcie należy realizować pod nadzorem doradcy technicznego danego systemu.Wszystkie materiały i systemy wybrane są produktami sugerowanymi i może nastąpić ich zmiana na produkt inny pod warunkiem równoważnych lub lepszych właściwości technicznych od wyspecyfikowanego produktu.
- Przed zamówieniem stolarki okiennej i drzwiowej należy sprawdzić wymiary na budowie. Zastosować należy "ciepły" montaż stolarki, nasunięcie warty ocieplenia ścian na rame stolarki.
- Opis skrzydła drzwiowego na rzutach np.90/200 oznacza wymiary w świetle ościeżnicy. W drzwiach łazienkowych należy wykonać podcienia wentylacyjne zgodne z obowiązującymi normami. Opis skrzydła okiennego na rzutach np. 150/150 oznacza wymiary otworu w świetle ścian.
- Pomieszczenia i urządzenia higieniczno-sanitarne wykonać zgodnie z przepisami bezpieczeństwa i higieny pracy. Szerokość przejścia między umywalkami (oraz kabinami ustępowymi) a przeciwwęgłą ścianą powinna wynosić minimum 1,3m.
- Wymagana wysokość w pomieszczeniu kuchni to 3,3m. Obniżenie ww. wysokości za zgodą WIS. Pozostałe wysokości ustalone wg WT i ogólnych przepisów BHP.
- Stałe miejsca pracy wymagają dostępu do światła dziennego w stosunku 1/8. Brak dostępu do światła dziennego za zgodą WIS w porozumieniu z PIP.
- Pomieszczenia stałej pracy muszą być usytuowane na poziomie terenu. Obniżenie ww. poziomu za zgodą WIS w porozumieniu z PIP.
- Ściany pomieszczeń higienicznosanitarnych wykonać jako zmywalne do wys.2,05 m. Ścianki wydzielające kabiny ustępowe o wysokość minimum 2m, z prześwitem nad podłogą 0,15m.
- Wszystkie pomieszczenia w budynku wentylowane za pomocą wentylacji mechanicznej. Kanały wentylacyjne zgodne z projektem branżowym. Pomieszczenia kotłowni wentylowane grawitacyjnie kanał wentylacji wywiewnej o powierzchni nie mniejszej niż 200cm².
- Wykonawca ma obowiązek sprawdzić wymiary na budowie, w razie rozbieżności skontaktować się z projektantem.

PRZEBUDOWA POMIESZCZEŃ KUCHNI W BUDYNKU SZPITALA POWIATOWEGO W LIMANOWEJ WRAZ Z INSTALACJAMI WEWNĘTRZNYMI: WOD.-KAN., C.O., GAZOWĄ, WENTYLACJI MECHANICZNEJ I KLIMATYZACJI, ELEKTRYCZNĄ - PROJEKT WYKONAWCZY		
BRANŻA	ARCHITEKTURA	NR RYS.
RYSUNEK	SCHEMAT WYKOŃCZENIA SUFITÓW	A04
LOKALIZACJA	Działka nr 16/9 przy ul. Piłsudskiego 61 w Limanowej, gm. Limanowa	
INWESTOR	Szpital Powiatowy w Limanowej im. Miłosierdzia Bożego ul. Piłsudskiego 61 34-600 Limanowa, gmina Limanowa	SKALA
		1:250
PROJEKTOWAŁ		DATA
SPRAWDZIŁ		MARZEC 2021
		KB BIURO PROJEKTÓW Krzysztof Bodurka Proszowska 69, 32-700 Bochnia, tel.661 942 455
Zastrzega się wszelkie prawa wynikające z ustawy o prawie autorskim. Rysunek nie może być przyswojony lub kopiowany bez pisemnej zgody "KB Biuro Projektów"		